

Datum: 4-3-2022
Kenmerk: Elb/CO2
Versie: 1.0

Emissie-inventarisatie 2021 t.b.v. de CO₂ prestatieladder

**Elbers Groen
Simon Homburgstraat 18
5431 NN CUIJK**



Aldus opgemaakt te Cuijk d.d. 04-03-2022

Accoord d.d. 04-03-2022

Rieneke Elbers-van den Hurk
Directrice

Paul Elbers
Directeur

1. INLEIDING EN VERANTWOORDING

Elbers Groen is een bedrijf dat zich richt op het uitvoeren van aanleg, onderhoud en het ontwerpen van groenvoorzieningen in de breedste zin van het woord. Zij verrichten deze werkzaamheden bij overheden, seminoverheden, bedrijven en particulieren.

Elbers Groen heeft een veiligheidssysteem waarin veiligheid, gezondheid en milieu zijn geïntegreerd.

Het bedrijf heeft zich in 2020 laten certificeren voor niveau 3 van de CO₂ Prestatieladder hetgeen onder andere inhoudt dat Elbers Groen:

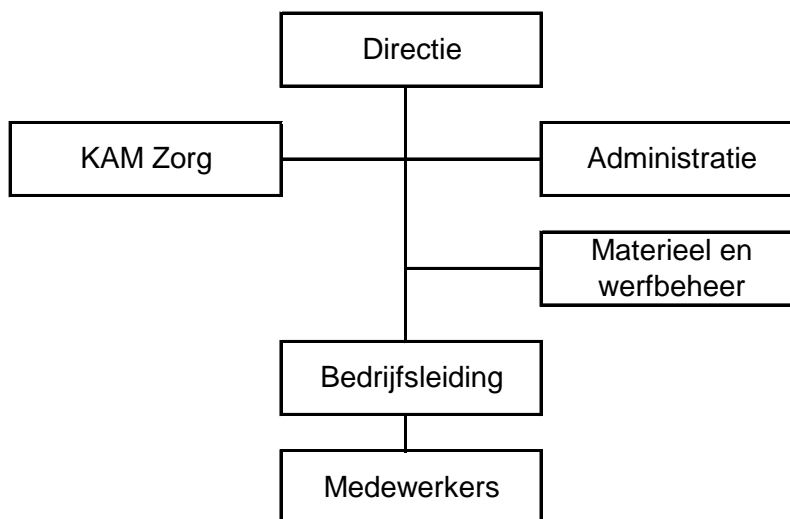
- inzicht heeft in haar energieverbruik;
- beschikt over kwantitatieve CO₂-reductiedoelstellingen voor de eigen organisatie;
- intern en extern communiceert over haar CO₂-footprint en reductiedoelstelling(-en);
- actief deelneemt aan initiatieven rond de reductie van CO₂ in de sector of erbuiten.

Elbers Groen heeft nog geen ambitie om op termijn trapsgewijs de CO₂-Prestatieladder te beklimmen.

Van een gunningsvoordeel ten aanzien van aanbestede projecten is vooralsnog geen sprake. Deze verantwoording is opgesteld conform ISO 14064-1 § 9.3.1.

2. ORGANISATIE

2.1 Organogram Elbers Groen



2.2 Verantwoordelijke persoon

De verantwoordelijke persoon binnen Elbers Groen voor alles m.b.t. de CO₂ Prestatieladder is de directrice C.H.M. Elbers-van den Hurk.

2.4 Sector- en/of keteninitiatieven

Elbers Groen is aantoonbaar op de hoogte van de sector en eventuele sector- en /of keteninitiatieven op het gebied van CO₂ reductie in de geodesie. Daarnaast wil Elbers Groen actief deelnemen aan het keteninitiatief CO₂ Prestatieladder van ProRail door zich hiervoor te certificeren. De ontwikkelingen in de sector en deelname aan sector- en/of keteninitiatieven worden periodiek besproken in het directieoverleg. Het bedrijf is aangesloten bij Parkmanagement, Bedrijventerreinvereniging De Beijerd en 't Riet / Stichting Duurzaam Bedrijven Overleg (DBO) en SKAO.

3. BEGRENZING

3.1 Bepaling van de organisatiegrenzen

Om de begrenzing van het bedrijf goed te kunnen vaststellen, is gewerkt volgens de controlebenadering, specifiek de operationele controle. De systemen van Elbers Groen (KvK nummer 65475461) zijn bepaald aan de hand van een rondgang en een brainstormsessie tussen de directie en de externe adviseur van Ingenieursbureau Vikamco uit Nistelrode. De vraag op welke externe rechtspersonen/ partijen Elbers Groen invloed heeft, is in deze sessie beantwoord. Tijdens de sessie zijn de systemen benoemd en is de beschikbaarheid van brondata besproken. Naar aanleiding van de resultaten uit de sessie is besloten dat Elbers Groen rapporteert over de onderdelen:

1. Kantoor en werkplaats;
2. Zakelijk verkeer.

Ad 1: Elbers Groen heeft de hoofdvestiging aan de Simon Homburgstraat 18 te 5431 NN Cuijk, die valt onder de organizational boundary, en heeft geen nevenvestigingen.

Ad 2: Onder zakelijk verkeer vallen kilometers en het gebruik van de eigen auto voor zakelijke kilometers van Elbers Groenmedewerkers. Zakelijke vliegtuigkilometers zijn niet van toepassing bij Elbers Groen.

3.2 Bepaling van de operationele grenzen

Om de scope af te bakenen is gebruik gemaakt van de scope-indeling van het Greenhouse Gas Protocol (GHG-protocol). De scope van deze CO₂ emissie-inventarisatie is afgebakend tot scope 1 en scope 2 volgens de CO₂ Prestatieladder. Hierbij dient opgemerkt te worden dat de CO₂ Prestatieladder 'eigen auto zakelijk' (personal cars for business travel) tot scope 2 rekent, in tegenstelling tot het GHG-protocol, die dit onderdeel aan scope 3 toeschrijft. Zakelijke vliegtuigkilometers (business air travel) zijn niet van toepassing bij Elbers Groen.

4. ENERGIESTROMEN

4.1 Inventarisatie energiestromen

In dit hoofdstuk wordt, waar de term 'energiestromen' staat, bedoeld: 'energieaspecten en -stromen'.

De energiestromen zijn onderverdeeld in directe (scope 1) en indirecte (scope 2) energiestromen. Op de directe energiestromen heeft Elbers Groen zelf direct invloed. Op de indirecte energiestromen heeft Elbers Groen een mindere invloed.

De volgende energiestromen zijn geïnventariseerd:

Direct (scope1) Zakelijk verkeer:

- Personen auto's diesel;
- Bestelauto's diesel;
- Groot materieel;
- Klein materieel;

Kantoren en werkplaats:

- Verwarming gebouwen;

5. ONZEKERHEDEN

Buiten smeren wordt er geen onderhoud aan het machinepark uitgevoerd. Waardoor de invloed voor de CO₂ ladder verwaarloosbaar is.

Voor wat betreft de smeermiddelen die meegeteld zijn geldt dat er in 2021 niets ingekocht is maar wel verbruikt, hiervan is een schatting gemaakt a.d.h.v. het uitgevoerde onderhoud. Dit wijkt naar onze mening niet veel af van de realiteit.

6. ACTIEVE EN PASSIEVE DEELNAME AAN SECTOR / KETEN INITIATIEVEN

Passief

Onderzoek naar bestaande initiatieven

Om inzicht te krijgen in bestaande initiatieven hebben wij websites van de op niveau 4 en 5 gecertificeerde bedrijven bezocht, door naar hun CO₂-Prestatieladder pagina te gaan en daar voor een sectorinitiatief te kiezen. Ook op de website van SKAO staan veel initiatieven verzameld. Daarnaast hebben wij gekeken naar de branchevereniging om na te gaan wat er in onze branche gebeurt aan initiatieven, mogelijk in samenwerking met opdrachtgevers.

Enkele relevante bestaande initiatieven zijn bekeken op:

- www.skao.nl
- bedrijven in de omgeving.

In dit hoofdstuk wordt aangetoond dat Elbers Groen op de hoogte is van sector en/of keteninitiatieven op het gebied van CO₂-reductie die in belangrijke mate verband houden met de projectenportefeuille.

Enkele relevante bestaande initiatieven zijn:

- Toepassen innoverende processen en producten. Innovatieve werkmethode die de belasting voor mens en milieu zo veel mogelijk beperken en een duidelijke bijdrage leveren aan milieudoelstellingen
- LED verlichting in alle binnenruimten;
- Het gebruik van hoogwaardig duurzaam (plant)materiaal, organische bodemverbeteraars / meststoffen, zoals wormen- en keurcompost, culterrakorrels;
- TRAXX-diesel in bedrijfsauto's / machines;
- Aspen in machines / gereedschappen, Bio-olie in kettingzagen, accugereedschappen, zoals heggenscharen en kettingzagen;
- De gazonmaaier Toro is voorzien van Tier IV motor, waardoor deze een verminderde uitstoot van fijnstof heeft en door toepassing van AdBlue in bedrijfsauto's en tractoren, rijden deze schoner;
- Stroom en gas (verwarming) wordt in de bedrijfsruimte mogelijk gemaakt door de opwekking van windenergie;
- Scheiden van afval.

Voor de aantoonbaarheid om op de hoogte te zijn van de initiatieven volgens 1.D.1/1.D.2 is dit hiermee tevens besproken in MT en zijn vervolgacties gepland.

Actief

Sector- en keteninitiatieven omtrent CO ₂ reductie	
<p>ProRail ProRail heeft een CO₂-prestatieladder ontwikkeld waarmee leveranciers worden beoordeeld op hun inspanningen om CO₂ uitstoot te beperken.</p> <p>SKAO Stichting Klimaatvriendelijk Aanbestreden & Ondernemen beheert de CO₂-Prestatieladder waarmee leveranciers worden beoordeeld op hun inspanningen om CO₂ uitstoot te beperken.</p> <p>Startstop systemen Gebruik maken van startstop systemen op de nieuw aan te schaffen machines.</p>	<p>Dit initiatief van Prorail resulteert in CO₂ reductie en dus ook op termijn in kostenbesparingen. De keteninitiatieven worden nauwlettend in de gaten gehouden op de website van SKAO en DBO. Startstopsystemen zijn een eenvoudige wijze om brandstofbesparing op grondverzetmachines toe te passen.</p>

7. DOELSTELLINGEN

De doelstelling voor de komende drie jaar zijn als volgt:

Om de totale CO₂-uitstoot te beperken, wil Elbers Groen tot 2025, ten aanzien van 2019, een relatieve reductie hebben behaald van tien procent in de uitstoot door verlaging van het brandstofgebruik van het wagen- en machinepark (scope 1). Ook het personeel zal hier een rol in kunnen spelen door machines niet onnodig te laten draaien. Scope 2 electriciteit heeft verder weinig invloed op de totale uitstoot van het bedrijf, dit bedraagt maar 6,99%.

Actieplan 2019 t/m 2024				
Doel	Actie	Verantwoordelijk	Toetsing	Gereed
Brandstof beperking	Aanschaf zuinige machines	Directie	Halfjaarlijks	Doorlopend
	Motergereedschap vervangen door accugereedschap.	Directie	nvt	Tot alles vervangen is
	Voorlichting personeel om machines uit te zetten indien zij niet draaien	Machinisten / Chauffeurs	Werkplekin-spectie	Doorlopend

8. EVALUATIE DOELSTELLINGEN

De doelstellingen zoals deze beschreven is in de vorige rapportage is in zijn geheel behaald, dit ondanks dat verdere bezuinigingen zeer moeilijk te behalen zijn. Verder is er een bijeenkomst bezocht van BTV De Beijerd en 't Riet op 07 oktober 2021. En voor 24 maart 2022 staat er gelukkig weer een bijeenkomst gepland van de Themawerkgroep Milieu en Duurzaamheid.